



高雄市出現首例本土日本腦炎病例，籲請市民提高警覺

高雄市出現今（107）年首例本土日本腦炎確定病例，個案為 40 多歲男性，居住於高雄市林園區。個案近期無國外旅遊史及動物接觸史、疫苗接種史不詳、有胸腺腫瘤併侵犯心包膜、重症肌無力、呼吸衰竭及 C 型肝炎等病史，5 月 13 日開始出現咳嗽、發燒、喉嚨痛、肌肉痠痛、疲倦等症狀至醫院看診、5 月 14 日因病況未改善再至急診就醫、5 月 15 日住院治療，5 月 16 日因持續發燒且意識改變轉加護病房，診斷疑似腦膜炎，5 月 22 日醫院通報為日本腦炎疑似個案，5 月 24 日經疾管署研判確定感染日本腦炎，目前個案意識模糊仍在加護病房治療中。個案主要活動地及工作地皆於住家，平日以賣麵為生，活動地點以住家為主。衛生局接獲通報後立即進行相關疫情調查，初步調查結果社區及住家同住者皆未發現其他疑似病例，經調查個案住家 2 公里內有 7 處豬舍，1 處水稻田查獲三斑家蚊幼蟲，衛生局已針對個案疑似感染地點周圍進行相關疫情調查及懸掛捕蚊燈等防治措施，同時加強附近民眾之教育宣導及適齡兒童之疫苗催種工作，嚴防疫情蔓延擴散。

日本腦炎每年 5 至 10 月為流行季節，日本腦炎病媒蚊主要孳生於水稻田、池塘及灌溉溝渠等處，叮咬人的吸血高峰為黃昏與黎明時段，豬為病毒的主要增幅宿主，感染者大多無症狀，少部分會有頭痛、發燒或無菌性腦膜炎等症狀，嚴重者則會可能出現急性腦炎、精神、神經性後遺症，甚至死亡。衛生局提醒市民朋友儘量避免於病媒蚊吸血高峰時段，於豬舍、其他動物畜舍或病媒蚊孳生地等處附近活動；如果無法避免，應穿著淺色長袖衣褲，並於身體裸露處使用政府核可的防蚊藥劑，避免被病媒蚊叮咬而感染。

目前最有效的預防方法為接種日本腦炎疫苗，我國自 57 年起日本腦炎疫苗接種即納入重要的法定疫苗政策，統計截至目前年滿 15 個月幼兒之日本腦



炎疫苗第二劑接種率高雄市 82.98%、林園區 85.59%，小學一年級之日本腦炎疫苗第四劑接種率高雄市 75.46%、林園區 84.34%，籲請家中如有 15 個月以上未完成疫苗接種嬰幼兒，應儘速完成施打，保護愛兒健康，成人若因工作或住家環境有感染之虞，可至高雄市立聯合醫院、小港醫院自費接種疫苗，以確保自身健康。相關資訊可至疾管署全球資訊網「預防接種專區」，或撥打免付費防疫專線 1922（或 0800-001922）洽詢。

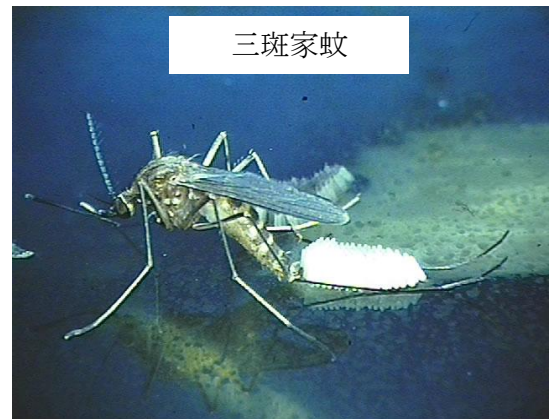
日本腦炎防治宣導

什麼是日本腦炎：

日本腦炎是由日本腦炎病毒所引起的急性傳染病，這種病毒會經由蚊子叮咬而傳播給人類。

臺灣傳播日本腦炎的病媒蚊以三斑家蚊為主，流行季節主要在每年的 5 至 10 月，病媒蚊一天中叮咬人的高峰期約在黎明和黃昏的時候。

感染日本腦炎的患者大部分是沒有症狀的，少部分的病患會有頭痛、發燒或無菌性腦膜炎等症狀，嚴重者則會出現急性腦炎、精神、神經性後遺症，甚至死亡，致死率為 20~30%。日本腦炎的恢復期較長，所造成的神經性後遺症包括語言障礙等，精神性後遺症則以脾氣暴躁、性格不正常為主。



日本腦炎流行高峰期 防蚊措施、接種疫苗不可少

至戶外著淺色長袖長褲

接種日本腦炎疫苗

使用衛福部核可之防蚊藥劑

遠離豬舍、水田、鴿舍

TAIWAN CDC 製